

Les champs libres

Bibliothèque
Espace des sciences
Musée de Bretagne

DOSSIER DE PRESSE

LGV 1H25

EXPOSITIONS RENNES
JUSQU'EN JANVIER 2018

#LGV1H25

Le Monde

Le Télérama

ouest
france

france
bleu
armorique

3
bretagne

STAR

SNCF

REGION
BRETAGNE

METROPOLE
vivre en intelligence
Rennes

INTRODUCTION P.3



4

EXPOSITION **BRETAGNE EXPRESS**

20 OCTOBRE 2016 - 27 AOÛT 2017
MUSÉE DE BRETAGNE

› L'épopée du chemin de fer en Bretagne



8

EXPOSITION **GRANDE VITESSE**

DU 2 AVRIL 2017 AU 7 JANVIER 2018
ESPACE DES SCIENCES

› Les défis de la grande vitesse ferroviaire

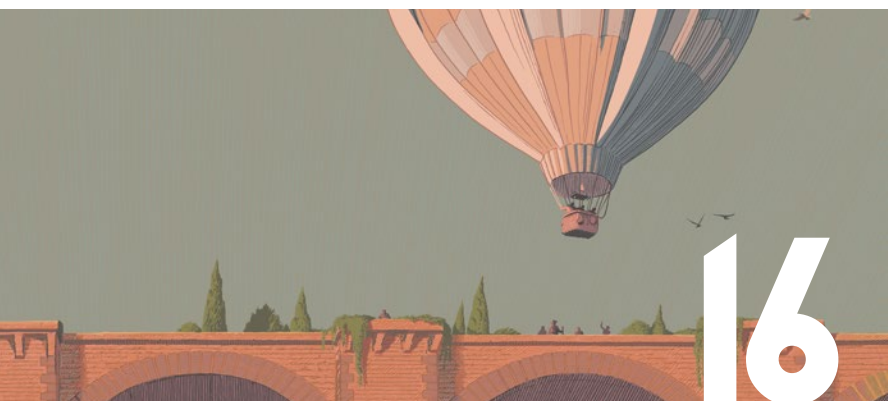


13

EXPOSITION **TOUS LES TRAINS SONT DES HORLOGES**

DU 2 AVRIL AU 3 SEPTEMBRE 2017
SALLE ANITA CONTI

› Des créations artistiques inspirées
par l'imaginaire du train et du voyage



16

| CYCLE DE RENCONTRES |
DÉBATS | ATELIERS

ENVIE DE RALENTIR

DU 18 JANVIER AU 30 AVRIL 2017 - BIBLIOTHÈQUE

› Tout un programme pour décélérer

LES CHAMPS LIBRES P.22

EURORENNES, AU CŒUR D'UNE MÉTROPOLE ATTRACTIVE ET RAYONNANTE P.23

INFORMATIONS PRATIQUES P.24

INTRODUCTION

À l'occasion du lancement de la ligne de train à grande vitesse entre Paris et la Bretagne, Les Champs Libres consacrent **trois expositions et une série de rendez-vous** à cette nouvelle conquête de l'Ouest.

L'équipement culturel de Rennes Métropole (qui regroupe trois établissements aux vocations complémentaires : **Bibliothèque, Espace des sciences et musée de Bretagne**) aborde tout au long de sa saison 2016-2017 le train sous toutes ses facettes : historique, technique, scientifique, sociologique et artistique, autour d'un projet commun baptisé **LGV1H25**.

Car si l'histoire du chemin de fer, des hommes et des machines fascine depuis le milieu du 19^e siècle, elle est toujours restée à la pointe de la modernité : prouesses techniques et technologiques lui permettant d'aller toujours plus vite.

Dès ses débuts, le train a été objet de fascination pour le public sur l'ensemble de la planète et source d'inspiration pour de nombreux artistes dans les domaines de la littérature, du théâtre et du cinéma, de *La Bête humaine* d'Émile Zola en 1890 à *Snowpiercer, le Transperceneige* de Bong Joon Ho en 2013.

L'unité et l'importance de LGV1H25 sont illustrées par **cinq visuels originaux créés par François Schuiten associé à Jack et Laurent Durieux** : un visuel général et un visuel pour chacun des quatre projets. Auteur de la scénographie du musée du train (*Train world*) à Bruxelles ou encore de la bande dessinée *La Douce* relatant les aventures du machiniste-mécanicien d'une locomotive à vapeur, c'est tout naturellement que le choix s'est porté sur le célèbre dessinateur.

MARDI 4 AVRIL 2017 À 20H30
CHAMPS LIBRES À FRANÇOIS SCHUITEN

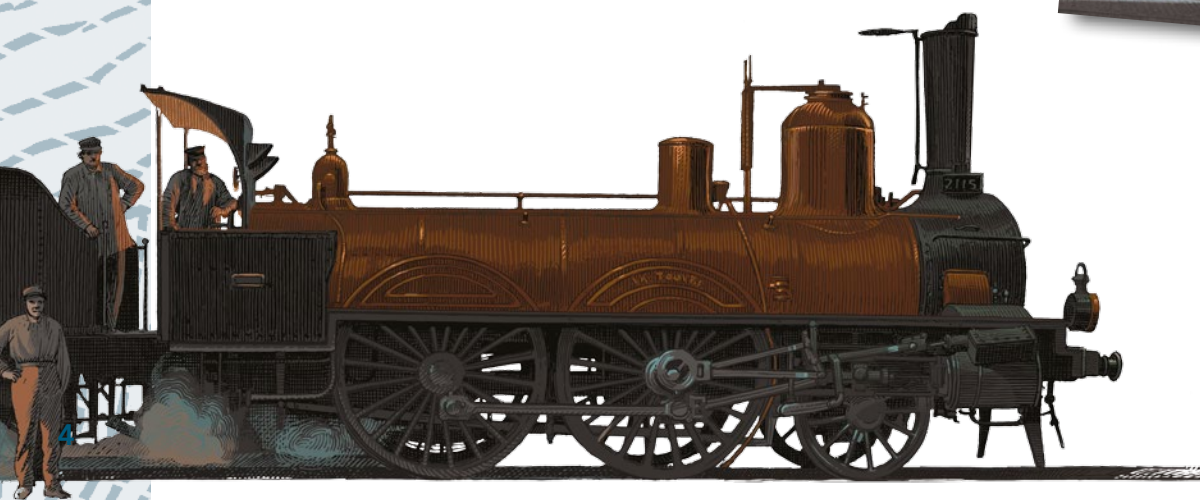
BRETAGNE EXPRESS

EXPOSITION
20 OCTOBRE 2016 - 27 AOÛT 2017
MUSÉE DE BRETAGNE

Le musée de Bretagne, musée de société, invite ses visiteurs à partir à la découverte de l'histoire du chemin de fer en Bretagne depuis l'arrivée du train en gare de Nantes en 1851 jusqu'à celle du TGV en gare de Rennes en 1989. Ce parcours historique réunit 500 œuvres et objets (maquettes de train et de viaducs ferroviaires, ouvrages d'art, tableaux, photographies, dessins d'artiste ou techniques, affiches de différentes compagnies, outils, objets du quotidien et du voyage, etc.) dans un parcours chronologique et thématique, ludique, sensible et didactique de 600 m².

Issus des riches fonds du musée de Bretagne (notamment sa collection iconographique) mais aussi d'autres musées en France (musée d'Orsay, musée des Beaux-arts de Lyon et musée national de la voiture et du tourisme) ainsi que de collections privées et associatives dont celles de l'association des amis du rail dinannais, de l'association des chemins de fer des Côtes du Nord et de la Cité du train de Mulhouse. L'histoire des chemins de fer ne se résume pas à une histoire politique, technique ou économique, elle envisage au-delà un questionnement plus général sur les notions de temps, de vitesse, de service public, etc.

Un ouvrage de synthèse, accompagne l'exposition avec une approche plus thématique. Très illustré, il se nourrit des contributions de spécialistes du sujet.



LE PARCOURS EN TROIS PARTIES

VERS UN NOUVEAU MONDE

Dès la seconde moitié du 18^e siècle, les préoccupations liées à l'amélioration des conditions de déplacement des Français émergent. Pour favoriser la croissance économique et commerciale et développer l'industrie, de nouvelles voies de communication sont nécessaires. Ingénieurs et hommes politiques imaginent des infrastructures, dont l'organisation générale servira de modèle à la naissance du chemin de fer.

Les voies navigables dans un premier temps, puis les réseaux routiers seront tour à tour imaginés et construits dans ce but : il faut bâtir un système qui couvre l'ensemble du territoire et constitue un véritable réseau.

Les uns et les autres, pour des raisons diverses ne répondront que partiellement aux attentes et seront supplantés par le chemin de fer. La loi du 11 juin 1842 relative à l'établissement des grandes lignes définit le tracé et énonce un principe de répartition des tâches : à l'État les infrastructures (terrassement, ouvrages, gares), aux compagnies les superstructures (voies, matériel roulant) et leur entretien.





Morieux les Ponts-Neufs - Collection musée de Bretagne, Rennes

L'ÂGE D'OR

De 1890 à 1945, le chemin de fer vit un âge d'or. Il domine le monde des transports, des petits trajets locaux et quotidiens aux grands voyages occasionnels. Il est partout et dessert jusqu'à 626 gares dans toute la Bretagne.

Le chemin de fer accompagne les grands changements de l'époque : à lui seul, il permet au tourisme de se développer, et participe à l'émergence des stations balnéaires. Il dynamise l'économie des régions reculées.

Le chemin de fer est le premier employeur du pays. Il crée un nouveau groupe social incontournable : les "cheminots". Ils forment un monde cohérent vu de l'extérieur, mais à l'intérieur duquel règne une très grande diversité de métiers, de situations et de statuts. Au-delà de ces différences, une vie sociale et culturelle forte se construit.

Les deux guerres mondiales l'affaiblissent temporairement, mais ces épreuves ne font que démontrer son importance.



Trégastel la plage des familles - Collection musée de Bretagne, Rennes



(É)PRIS DE VITESSE



Deux visions du service public des transports, deux ambiances, deux vitesses...

D'un côté, une approche plus locale et territoriale, un service public qui veut être partout et desservir le plus de monde possible sur un plus grand espace, malgré des coûts d'entretien élevés et des revenus pas toujours garantis. Les bienfaits à long terme sur l'économie et la mobilité des citoyens sont plus importants que tout.

De l'autre, une vision plus globale, un service public qui cherche la vitesse, la rentabilité et l'excellence. Le train doit être attractif, faire gagner du temps, être plus confortable et plus sûr. Qu'importe le prix du billet. Les trains des lignes rentables seront plus nombreux, plus rapides, plus fiables. Ils doivent transporter plus de monde dans des trains plus spacieux, mais dans un nombre de gares réduit. Les lignes déficitaires fermeront.

GRANDE VITESSE

EXPOSITION
ESPACE DES SCIENCES
2 AVRIL 2017 - 7 JANVIER 2018

L'exposition *Grande Vitesse* débutera au moment de l'ouverture de deux nouvelles lignes à grande vitesse (LGV) de Paris vers Rennes et Bordeaux. L'occasion de découvrir que, depuis plus de 40 ans, le déplacement en TGV est toujours l'objet de recherches scientifiques, techniques et technologiques. Tout en restant une fabuleuse aventure humaine.

Fidèle à sa vocation de centre de culture scientifique, l'Espace des sciences de Rennes est un lieu incontournable de médiation à destination du grand public. C'est le premier centre en région avec plus de 200 000 visiteurs par an à ses nombreuses expositions, animations interactives et conférences.

Cette exposition est une création originale de l'Espace des sciences avec le soutien de partenaires privés et publics, Région Bretagne, Rennes Métropole, Conseil départemental, EIFFAGE, SNCF, IUC, Universcience. Première du genre en France, après Rennes, elle sera présentée à la Cité des sciences à Paris.

Née au Japon dans les années 1960, la Grande vitesse ferroviaire, symbole de modernité et de sécurité, n'a cessé de se développer. Aujourd'hui, de nouvelles lignes se construisent dans plusieurs pays. La Chine, à elle seule, en compte 25 000 km, soit l'équivalent du reste du monde. La France s'est illustrée dans le domaine dès les années 1980. Elle détient toujours le record du monde de vitesse sur rail avec 574,8 km/h établi par un TGV il y a 10 ans !

« L'évolution extrêmement rapide des transports invite le chemin de fer [...] à se convaincre qu'il n'est probablement qu'à une étape de sa propre évolution et à se rappeler qu'à défaut de progresser il sera supplanté ». Michel Leboeuf, Président du Comité scientifique de l'exposition et auteur de l'ouvrage *Grande Vitesse Ferroviaire* (éd. du Cherche Midi).



Cette exposition s'ancre dans le présent pour nous parler de la grande vitesse aujourd'hui, des techniques de construction employées sur des gigantesques chantiers ferroviaires, des technologies et des domaines scientifiques impliqués dans la mise en circulation des trains.

Elle invite le visiteur à relever trois défis : Comment déplacer 400 tonnes à 320km/h ? Comment tracer et construire une Ligne à Grande Vitesse (LGV) ? Comment faire circuler des TGV en toute sécurité ?

LE PARCOURS EN QUATRE PARTIES :

LE MONDE DE LA GRANDE VITESSE

Aujourd'hui, les hommes ont besoin de se déplacer plus loin et plus vite, y compris d'un pays à l'autre. Comment le train répond-t-il à ce besoin ? Pour répondre au défi de la mobilité internationale, le train doit être en mesure de passer d'un réseau à l'autre et de traverser les frontières. La quête de la vitesse n'est pas une spécificité française. Après le Japon, la grande vitesse ferroviaire a conquis le monde entier et dans plusieurs pays, des chantiers de construction de lignes à grande vitesse sont actuellement en cours. Quelles sont les caractéristiques de ces lignes et des trains qui y circulent ?

➤ En un clic, le visiteur touche le pays de son choix sur un planisphère numérique interactif et découvre tout sur les lignes LGV.

Le train à grande vitesse, c'est aussi une invitation au voyage vers des destinations lointaines : le visiteur peut conclure son tour du monde de la grande vitesse en se projetant virtuellement dans des gares à l'étranger et s'y faire photographier devant un train à grande vitesse.

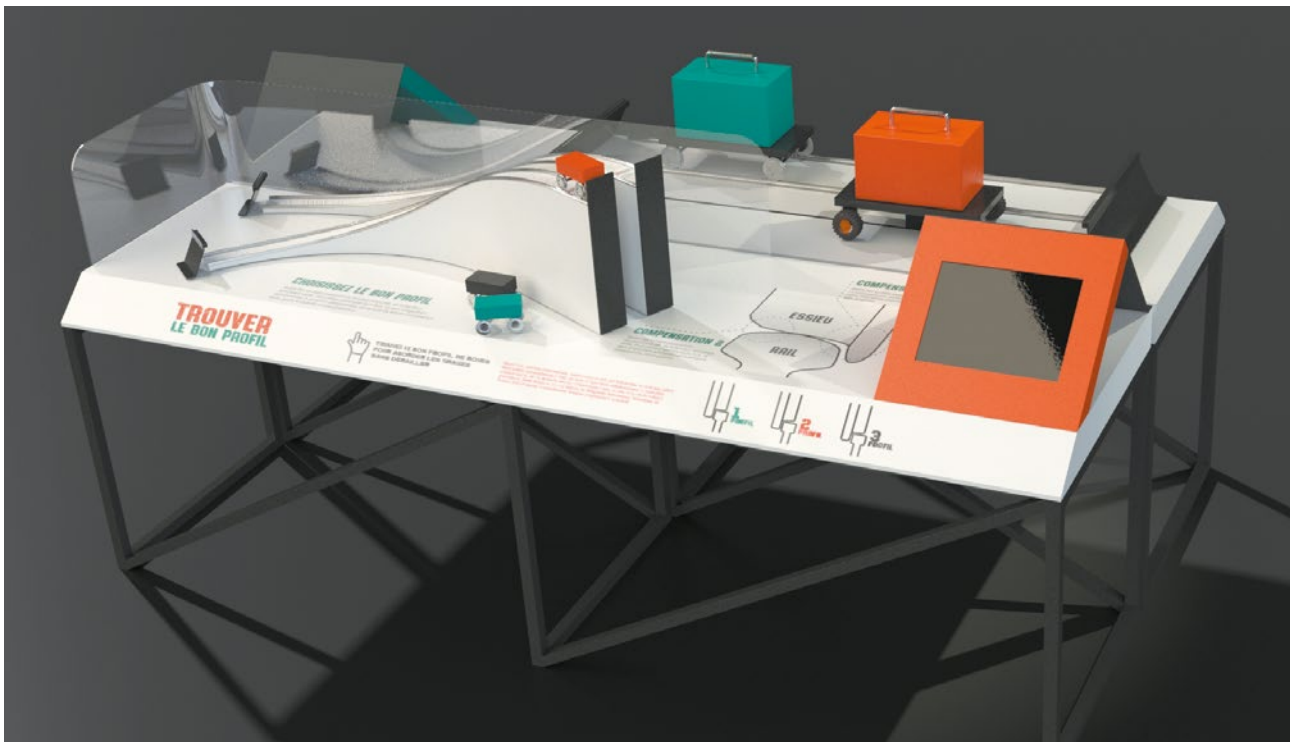


DÉPLACER 400 T À 320 KM/H

Quels sont les paramètres physiques et mécaniques qui conditionnent les déplacements sur rail ? Il est question ici des fondamentaux scientifiques (adhérence, frottement, aérodynamisme, force centrifuge, comportement des matériaux, etc.) et de leurs effets sur la vitesse, pour donner à observer et à comprendre.

La faible adhérence du train sur les rails constitue sa force. On s'étonne d'apprendre qu'à 320km/h, la surface de contact d'une roue d'un TGV avec le rail est infime. « Un mastodonte de 400T qui glisserait sur des lames de patins mille fois plus fines que celle des patineurs », note Michel Lebœuf, commissaire scientifique.

➤ Plusieurs manipulations sont proposées pour comprendre la faible adhérence du train sur les rails, la force centrifuge dans les virages et les secrets de l'aérodynamisme.





Eiffage

Le train de pose des rails sur la LGV Le Mans-Rennes

TRACER ET CONSTRUIRE UNE LGV

Des premières études à la mise en service de la ligne, on découvre les choix que le constructeur doit faire pour déterminer où la voie ferrée passera. Avant même de lancer les travaux de terrassement et d'aménagement. Le visiteur expérimentera l'effet autobloquant du ballast et comprendra, par le biais d'expériences, pourquoi ce matériau est utilisé pour stabiliser la voie.

➤ Par des films, des vidéos et un serious game, le visiteur découvre la diversité des expertises de terrain et tous les paramètres (géologiques, environnementaux, topographiques) avec lesquels le constructeur de la ligne « jongle » pour poser une voie qui répond aux normes de la grande vitesse.



UIC

Le TGV, un mastodonte de 400 tonnes sur talons aiguilles

CIRCULER EN TOUTE SÉCURITÉ

Comprendre les différences entre un train classique et un train à grande vitesse. Découvrir de quelle manière le trafic ferroviaire à grande vitesse est géré au quotidien. Une fois la voie construite et le matériel roulant fabriqué, il faut être capable de conduire le train à destination. La sécurité est primordiale !

> Des films, des maquettes, des écorchés dévoilent les dessous du TGV : sa motorisation, l'allègement de son poids, le temps de freinage, la nécessité de renforcer la stabilité du train sur le rail, la signalisation embarquée, et les mesures de sécurité optimales qu'implique la circulation à 320 km/h.

Un simulateur de conduite donne au visiteur l'opportunité de s'installer aux manettes d'un train, qui le transportera dans le futur.

En fin de visite, l'exposition invite à réfléchir aux nouveaux défis de la grande vitesse.

Que peut-on envisager, demain, pour ce mode de transport ? Avec quelles technologies innovantes ? Quels sont les nouveaux défis imposés par la mobilité toujours croissante des hommes ?

Des projets qui passaient pour de la pure fiction hier sont sur le point de se réaliser, à l'instar du Maglev, train à sustentation magnétique ou de l'Hyperloop, capsule qui propulserait les voyageurs à plus de 1 000 km/h dans un tube.



Le simulateur de conduite : un temps fort de l'exposition

TOUS LES TRAINS SONT DES HORLOGES

EXPOSITION
SALLE ANITA CONTI
2 AVRIL - 3 SEPTEMBRE 2017

Motrice sensationnelle faisant irruption dans le hall des Champs Libres, voyage fictif, connecté et immersif dans un compartiment de wagon, TGV en 3D relief jaillissant d'un écran, théâtre d'ombres, toiles lumineuses à partir de scènes ferroviaires dessinées par des grands noms de la bande dessinée et du cinéma d'animation... *Tous les trains sont des horloges* est une exposition collective d'œuvres inédites, conçues spécialement pour l'occasion, entre contemplation et vitesse, technologie et poésie. Les trains, les gares, la vitesse, le défilement des paysages, l'accélération des images, les ambiances sonores sont une source d'inspiration pour ces artistes aux univers différents : Cécile Léna, Pierrick Sorin, Flop, Jean-Michel Caillebotte et Joanie Lemerrier.

CÉCILE LÉNA *FREE TICKET / KILOMÈTRE ZÉRO*

Artiste et plasticienne, Cécile Léna développe son travail comme une rencontre entre arts vivants, littérature et arts plastiques à l'exemple des onze installations théâtrales miniatures figurant dans l'exposition *La fabrique des songes* présentée au cours de la saison 2014/15 aux Champs Libres.

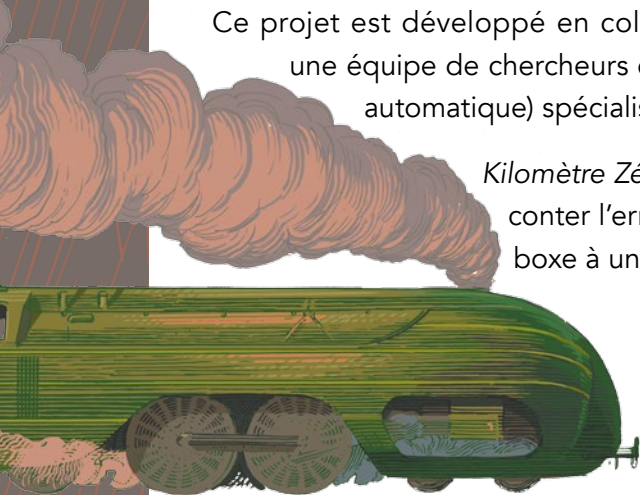
Dans *Free Ticket*, cette artiste scénographe de théâtre et plasticienne, invite à prendre place dans un compartiment de train pour un voyage de quelques minutes. Plusieurs surprises attendent le voyageur au fil du trajet, lui faisant peu à peu perdre la notion du temps et de l'espace, pour laisser libre cours à son imaginaire.

Ce projet est développé en collaboration avec une équipe de chercheurs de l'INRIA (Institut national de recherche en informatique automatique) spécialisée en réalité augmentée.

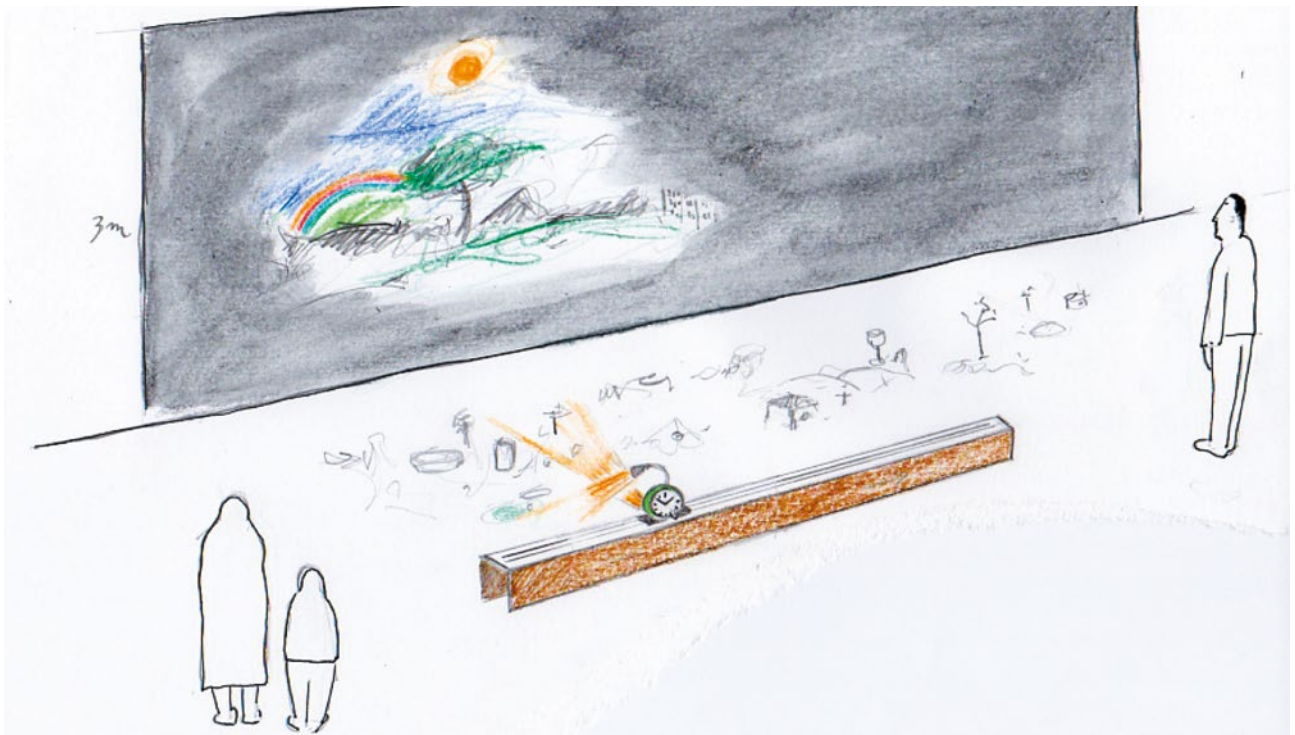
Kilomètre Zéro reprend, elle, le principe des théâtres miniatures pour conter l'errance d'un boxeur entre l'Amérique et l'Asie, d'un ring de boxe à un quai de gare désert.



Cécile Léna - Free ticket / Kilomètre zéro



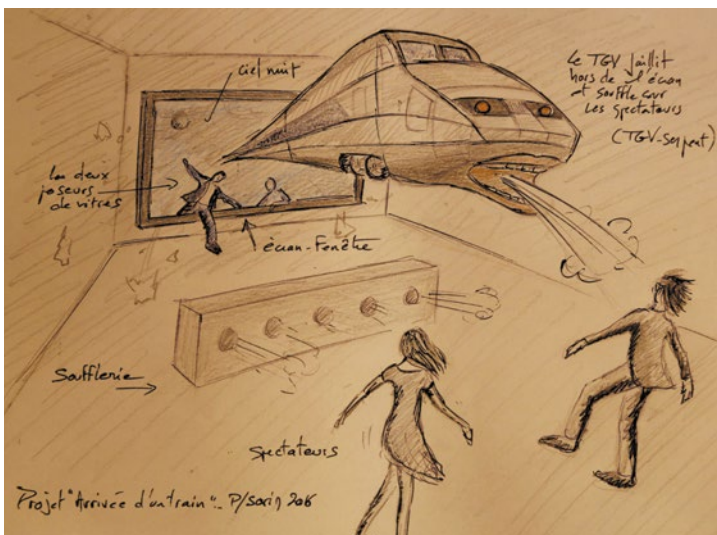
FLOP TRAVEL-LLLING



Flop - Travel-Illing

Dans *Travel-Illing*, Flop (artiste se définissant lui-même comme « brico-luminologue ») crée de fragiles et oniriques jeux d'ombres et de lumière, de reflets, de perspectives et profondeurs, de mouvements de va-et-vient à différentes vitesses. Une simple lumière se déplaçant le long d'un rail transforme un amas d'objets du quotidien, comme tombés d'une valise sur un quai de gare, en un fascinant voyage imaginaire. Que ce soit avec le collectif ZUR avec qui il travaille sur des installations et spectacles, ou en solo comme avec *Heureuses lueurs* présentée dans l'exposition *La fabrique des songes* au cours de la saison 2014/15 des Champs Libres, les travaux de Flop réenchangent le quotidien en jouant sur les propriétés optiques de la lumière.

PIERRICK SORIN L'ARRIVÉE D'UN TRAIN



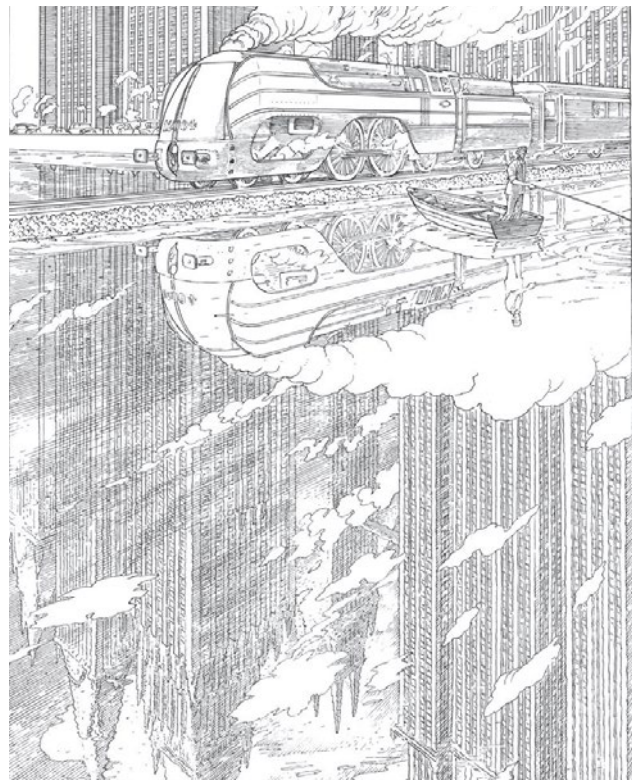
12. Pierrick Sorin - L'arrivée d'un train

Pierrick Sorin présente le film en relief *L'arrivée d'un train* qui joue avec les émotions des spectateurs. Sur le principe de la réalité augmentée, des TGV surgissent d'un écran pour rappeler l'atmosphère des premières projections, en 1895, du film *L'arrivée d'un train en gare de La Ciotat* des frères Lumière, qui auraient provoqué une certaine panique dans les salles. En 3D relief, des TGV sortent à vive allure d'un ciel étoilé visible dans une grande fenêtre. Tels des serpents, ils se jettent vers les spectateurs, ouvrent une large gueule tout en soufflant puissamment.

JOANIE LEMERCIER TOILES LUMINEUSES

Joanie Lemerrier crée une pièce autour de l'imaginaire du voyage et de la vitesse. Il a choisi de travailler à partir de scènes ferroviaires dessinées par des grands noms de la bande dessinée et du cinéma d'animation actuels tel que François Schuiten. À ces dessins, où le train se mêle aux éléments (eau, ciel) et aux architectures imaginaires, les projections de lumière de Joanie Lemerrier viennent apporter mouvement, profondeur, poésie et onirisme.

Son travail s'appuie sur le mapping vidéo, technique permettant « d'augmenter » à l'aide de projections de lumières des motifs dessinés ou des objets en volume. Deux de ses créations ont été présentées dans l'exposition *Paysages volcaniques* au cours de la saison 2015/16 des Champs Libres.



Joanie Lemerrier - Toiles lumineuses - image : François Schuiten

JEAN-MICHEL CAILLEBOTTE LA MOTRICE



Jean-Michel Caillebotte - La Motrice

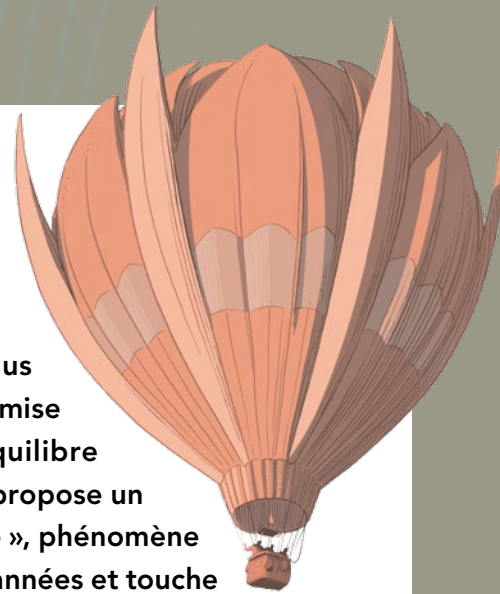
Jean-Michel Caillebotte se passionne pour la poésie du mouvement. Sculpteur, scénographe, plasticien et graphiste, il rend le vivant palpable. Un talent qui le conduit à explorer les domaines les plus variés, tour à tour aux côtés de la compagnie Royal de Luxe, de marionnettistes, d'urbanistes ou d'architectes. Il a pour seule ambition de procurer au public plaisir, sensation et surprise. Dans cette nouvelle et monumentale création, une motrice s'emballe, s'affole, déraile et fait irruption sur le quai des Champs Libres, suite à une erreur d'aiguillage...

CRÉATIONS SONORES

À l'invitation des Champs Libres, six créateurs imaginent un environnement sonore pour le hall. Entre étrangeté et invitation au voyage, une évocation sensible de l'univers ferroviaire.

ENVIE DE RALENTIR

RENCONTRES | DÉBATS | ATELIERS
BIBLIOTHÈQUE DES CHAMPS LIBRES
18 JANVIER - 30 AVRIL 2017



« Rien ne sert de courir... »

Entre la LGV et la 4G, tout dans la société incite à aller plus vite. Cette fascination pour la vitesse est de plus en plus remise en question face aux exigences écologiques, à notre équilibre psychique et physique. La Bibliothèque des Champs Libres propose un cycle thématique qui interroge le concept de « slow attitude », phénomène qui s'amorce partout dans le monde depuis une trentaine d'années et touche tous les domaines de nos vies.

Cette révolution lente porte le nom de *slow life*. Penser et vivre « slow », ce n'est pas refuser la vitesse, c'est tenter de distinguer celle qui est nécessaire et pratique de la rapidité superflue qui nous déconnecte de nous-même et des autres.

Écrivains et journalistes ont fait connaître cette Slow attitude qui s'est construite petit à petit, sans coup d'éclat, dans tous les domaines : slow food, slow management, slow science, slow design etc.

Au programme : concert slow, diffusion de la chaîne norvégienne « slow TV », siestes collectives et de multiples rendez-vous célébrant la lenteur et la douceur de vivre. Tout au long du cycle, la Bibliothèque programme des conférences pour faire un point sur ces mouvements « slow » avec, notamment, Carl Honoré, auteur du célèbre *Éloge de la lenteur*.

La programmation s'adresse aussi au jeune public, avec l'illustrateur Carl Johanson, illustrateur suédois établi en Bretagne, et l'association de création multimédia, Mille au carré.

Le samedi 8 avril 2017, le musée de Bretagne participe à la Journée internationale « slow art day » consacrée à la visite lente d'un musée.

En partenariat avec le Bureau des temps de la Ville de Rennes

OUVERTURE DU CYCLE & NUIT DE LA LENTEUR

Mercredi 18 janvier à partir de 15h - Hall des Champs Libres

Tout au long de l'après-midi, manège à vélo, ateliers de slow cosmétique, de stop motion, de yoga et massages, diffusion d'émissions de slow TV (la télévision la plus lente du monde), histoires en langue des signes française au ralenti, et aussi, jusqu'au soir, un parc d'attractions pour escargots sous la yourte du slow park.

L'après-midi se poursuit par une Nuit de la lenteur, de 19h à 23h, avec au programme : disco soupe, concerts, photomaton magique, ateliers de bien-être, séances de planétarium pour découvrir l'univers lentement, émissions de slow TV, sprint lent à vélo et une slow party géante et décalée.

→ **En partenariat avec le Bureau des temps et la Maison de la Consommation et de l'Environnement.**

DES INSTALLATIONS

POUR TOUS LES PUBLICS

ESPACE-TEMPS

Du 18 janvier au 30 avril 2017 - Bibliothèque - MeZZanine

Une installation interactive proposée par l'association Mille au carré. Rythmé par une machine numérique, un fil s'écoule lentement. Il est destiné à être tendu dans l'espace par les visiteurs. L'espace comme le temps impactent les choix des passants, influencent les trajets du fil et le choix des couleurs afin de reproduire une vision graphique de l'univers. Collaborative et artistique, cette création lente se déroule au rythme d'une bobine de fil du premier au dernier jour du cycle.

ÈRE DE REPOS

Des espaces de repos sont créés dans Les Champs Libres pour la circonstance par l'association Au bout du plongeur, plateforme de créations et de rencontres.

POUR LE JEUNE PUBLIC

À TOUTE LENTEUR ...

Du 18 janvier au 30 avril 2017 - Bibliothèque - Espace Enfants - rez-de-chaussée

Installation ludique et participative de Carl Johanson, illustrateur

1, 2, 3 Freinez ! Sur la route de Carl Johanson on aime les excès de lenteur, on rêve, on joue, on imagine... et on entre dans la course de lenteur avec les voitures imaginaires de Carl Johanson.

Deux ateliers avec Carl Johanson les mercredis 25 janvier et 8 mars à 15h30

pour participer à l'édition du Grand Livre des Voitures lentes.



DES RENCONTRES AVEC NOTAMMENT :



ÉLOGE DE LA LENTEUR

avec Carl Honoré

Mercredi 25 janvier à 18h30 - Salle de conférences Hubert Curien

Pionnier de la slow attitude, Carl Honoré est connu dans le monde entier pour ses livres qui réhabilitent la lenteur, trop souvent associée à la paresse. Au contraire, ralentir nous permet de mieux appréhender le monde et souvent d'être plus efficace et créatif et de mieux répondre à des problèmes sociétaux, comme l'échec scolaire, ou encore le burn out. Carl Honoré invite à une véritable forme de résistance à l'immédiateté.

Carl Honoré, journaliste, écrivain, est traduit dans le monde entier. Auteur de nombreux best-sellers dont *Éloge de la lenteur*, *et si vous ralentissiez?* ou encore *Laissez les enfants tranquilles! Halte aux emplois du temps surchargés et à la course à la performance!*

LE SLOW MANAGEMENT, TRAVAILLER AUTREMENT

avec Pierre Moniz-Barreto

Mercredi 8 février à 18h30 - Salle de conférences Hubert Curien

Tension, burn out, enchaînement des projets, perte de sens, le monde du business est le lieu par excellence de la vitesse. Pourtant, de nombreux managers ont décidé de travailler autrement, en s'inspirant de la philosophie « slow ». Mieux équilibrer les rythmes de travail peut être source à la fois de bien-être et aussi de performance économique.

Pierre Moniz-Barreto est chef de projet de la reconversion de l'Abbaye de Bassac. Diplômé d'études supérieures de commerce, de théologie et de philosophie, il est membre fondateur de l'Association Française du management équitable qui œuvre pour le slow management.





Goesberlin CC BY NC ND

LA MALSCIENCE

avec *Nicolas Chevassus-au-Louis*

Mardi 7 mars à 20h30 - Salle de conférences Hubert Curien

La fraude scientifique est un mal particulièrement difficile à éradiquer dans un contexte de compétition internationale et de course folle aux publications. De même que la malbouffe ou la fastfood, la malscience se développe de plus en plus. Parce que le monde va plus vite, certains scientifiques falsifient leurs données ou testent trop rapidement leurs produits. Nicolas Chevassus-au-Louis tire la sonnette d'alarme.

Nicolas Chevassus-au-Louis est docteur en biologie, historien et journaliste.

ADOPTER LA LENTEUR POUR RETROUVER DU BIEN-ÊTRE

avec *Laurence Roux-Fouillet*

Mercredi 5 avril à 18h30 - Salle de conférences Hubert Curien

« Toujours plus et toujours plus vite » sont les maîtres mots de nos actions, de nos comportements et de nos achats. Comment trouver le bon rythme pour ne pas être en permanence dans l'hyperactivité ?

Laurence Roux-Fouillet, sophrologue-relaxologue, auteur de *Ralentir, la slow attitude pour vivre mieux*, invite à une réflexion basée sur des exercices pratiques pour se réapproprier notre quotidien.





Erolane CC BY NC ND

DES PROJECTIONS & DES ATELIERS AVEC NOTAMMENT :

TOUT S'ACCÉLÈRE

Un film de Gilles Vernet

Dimanche 22 janvier à 16h - Salle de conférences Hubert Curien

Un fabuleux documentaire vu à travers le regard d'une classe de CM2 sur notre monde d'aujourd'hui régi par la vitesse.

Gilles Vernet, ancien trader, habitué à vivre à un rythme frénétique, a tout abandonné en 2001. Devenu instituteur, il se consacre aussi en parallèle à l'écriture et à la réalisation. *Tout s'accélère* est son premier documentaire.

POUR LE JEUNE PUBLIC

Bibliothèque - La marelle - niveau 1

LES VIDÉOS DU MERCREDI

22 février, 1^{er} et 8 mars (à partir de 7 ans). Trois films qui invitent à la rêverie, trois déambulations d'enfants tour à tour poétiques, insouciantes, et pleines de sensibilité.

LES P'TITS CINÉPHILES AU RALENTI...

Le 22 février pour un éloge de la lenteur au cinéma dans un rendez-vous découvertes et critiques de films

FILMER ET JOUER AVEC LE TEMPS

Le 19 avril pour expérimenter les possibilités techniques des caméras numériques comme le Slow motion et le Time Lapse.



DES CONCERTS AVEC NOTAMMENT :

LE TEMPS ALLONGÉ avec l'association Rhizome

Vendredi 31 mars à 17h30 - Bibliothèque - pôle Musiques - niveau 2

Si le concept de mouvement a été une des pierres angulaires de la création musicale au 20^e siècle, les années 70 ont marqué un changement de rythme dans le champ des musiques contemporaines. Des possibilités nées de l'exploration des spectres sonores à l'interprétation au piano et au chant, une invitation à la contemplation autour de pièces issues de ces esthétiques du "temps allongé" et signées Krier, Mâche et Scelsi.

POUR LE JEUNE PUBLIC

LES P'TITS MÉLOMANES : INSPIREZ, EXPIREZ, JOUEZ !

Le 15 février pour saisir le temps qui passe, pour être dans l'instant présent, pour prendre conscience de son corps et de celui des autres dans l'espace, se concentrer sur soi et sur ce qui nous entoure.

CIRQUE THÉÂTRE : APRÈS GRAND, C'EST COMMENT ?

avec la compagnie Manie

Judi 23 février à 15h - Salle de conférence Hubert Curien

Un spectacle pour prendre le temps d'interroger notre rapport au réel, à travers les yeux d'un enfant qui réclame le droit au silence, à la rêverie, à la contemplation. Ce dialogue entre jongleur et comédien, l'un dans le silence, l'autre dans la parole, entraîne dans l'univers de Titus, 7 ans, entrant en résistance contre le rythme effréné des adultes.



UN ÉVÉNEMENT : LE SLOW ART DAY

Samedi 8 avril à 14h - Musée de Bretagne

Chaque année, le temps d'une journée, et dans le monde entier, les gens sont invités à visiter un musée ou une galerie d'art pour regarder l'art différemment : lentement. Le musée de Bretagne s'associe à cette journée internationale pour découvrir autrement ses collections.

DES RENDEZ-VOUS POUR LES ADOS

Au programme : réalisation de courts métrages en Lego® et stop motion, découverte d'appli et jeux zen, réalisation d'un tricot collectif et autres ateliers faisant l'éloge de la lenteur.

UN RENDEZ-VOUS #4C : MATÉRIOTHÈQUE avec La Belle Déchette

Un atelier collaboratif pour donner une seconde vie aux objets et matériaux usagés et promouvoir le développement durable.

LES CHAMPS LIBRES

ÉQUIPEMENT CULTUREL DE RENNES MÉTROPOLE

Conçus par l'architecte Christian de Portzamparc et ouverts en 2006, Les Champs Libres sont un équipement de Rennes Métropole qui regroupe au cœur de Rennes trois établissements aux vocations complémentaires : le musée de Bretagne, l'Espace des sciences et la Bibliothèque de la Métropole. Croisement des disciplines - scientifiques, artistiques -, multiplicité des regards, pluralité des formes pour dire le monde et donner à comprendre notre façon d'y vivre ensemble, tout concourt à en faire un lieu singulier, vivant, foisonnant. À la fois centre de ressources multimédia, lieu d'expositions et espace de rencontres, Les Champs Libres constituent un lieu de référence au sein duquel sont éclairées et mises en perspective les questions philosophiques, éthiques, juridiques, économiques et politiques qui fondent nos sociétés. Événements et installations, arts visuels, arts numériques, performances littéraires et artistiques s'y côtoient.



EURORENNES

AU CŒUR D'UNE MÉTROPOLE ATTRACTIVE ET RAYONNANTE

La métropole de Rennes s'apprête à changer d'échelle, à mesure que sortent de terre des projets structurants qui vont totalement remodeler le visage de la capitale de la Bretagne : la Cité internationale des étudiants-chercheurs Paul-Ricœur (inaugurée en 2016), le centre des Congrès des Jacobins, situé dans le cœur historique de la ville (ouverture en 2018), la mise en service de la Ligne à grande vitesse qui mettra Paris à 1h25 de Rennes en juillet 2017, la seconde ligne de métro (1^{er} semestre 2020) et, bien sûr, toujours en 2020, la nouvelle gare de Rennes, entièrement reconfigurée. Autour de cette véritable porte d'entrée de la Bretagne, EuroRennes s'affirme comme le quartier où se connecteront la ville ancienne et la ville moderne.

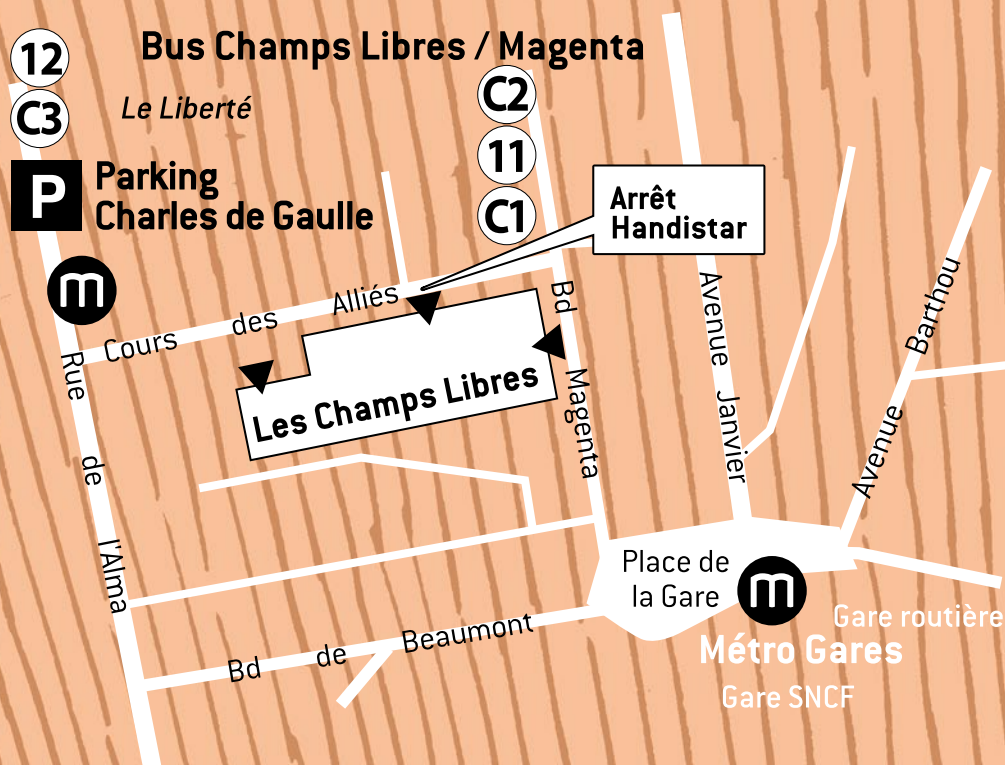
LE PROJET URBAIN EURORENNES

S'étirant autour et de part et d'autre d'une gare entièrement reconfigurée, le projet EuroRennes est un projet d'aménagement d'envergure métropolitaine dont le premier effet est de contribuer à l'extension du centre-ville de Rennes vers le sud. EuroRennes symbolise la stratégie mise en œuvre, à Rennes, pour effacer la rupture historique entre le centre-ville et le sud de Rennes, en particulier le quartier Sud-Gare. EuroRennes enjambe les voies ferrées pour reconnecter nord et sud de la ville. La nouvelle gare de Rennes, avec son paysage construit, véritable espace public accessible et apaisé, est la clé de voûte de ce grand projet urbain. Située au-dessus de la salle d'échanges multimodale, cette colline mêlant végétal et minéral resserrera les liens entre le nord et le sud de la ville en facilitant les cheminements entre le parvis nord, les différents niveaux de la gare et la liaison piétonne nord-sud enjambant les voies ferrées

CARREFOUR DES MOBILITÉS

En 2017, le prolongement de la ligne ferroviaire à grande vitesse (LGV) placera Rennes à 1h25 de Paris. La mise en service de la seconde ligne de métro (2020) et le développement du trafic TER accompagneront l'augmentation du nombre de passagers attendus en gare, évalués à près de 128 000 par jour d'ici à 2020. EuroRennes répond à la nécessité de renforcer les capacités d'accueil et de fluidité du hub rennais. Agrandie et modernisée, la nouvelle gare de Rennes deviendra un pôle d'échanges multimodal (Pem) ouvert à tous les modes de déplacement alternatifs à la voiture.

Informations pratiques



Accès

Métro : stations Gares, Charles de Gaulle
Bus : arrêts Champs Libres/Magenta, Colombier, Gares
Gare SNCF et gare routière à 100 m
Parking : Charles de Gaulle

Horaires d'ouverture

Du mardi au vendredi de 12h* à 19h
Samedi et dimanche de 14h à 19h
Fermeture le lundi et jours fériés
*13h en juillet/août

Les Champs Libres

10, cours des Alliés - 35000 RENNES
Téléphone : 02 23 40 66 00
contact@leschampslibres.fr

Tarifs :

Passé LGV :

11 euros (plein tarif)
7 euros (tarif réduit)
28 euros (forfait 5 pers.)

Entrée à une seule exposition :

6 euros (plein tarif)
4 euros (tarif réduit)
16 euros (Forfait 5 pers.)

Contact presse

Jérémy Méléard

j.meleard@leschampslibres.fr
02 23 40 66 27

Anne Samson Communications

Andréa Longrais
andrea@annesamson.com
01 40 36 84 32

Camille Delavaquerie

camille@annesamson.com
01 40 36 84 35

Les champs libres

